

## UNIDAD 8

### EL SIGLO XVI. I EL APOGEO DEL IMPERIO ESPAÑOL.

#### ÍNDICE

#### 1.- EL REINADO DE CARLOS V

#### 2.- EL REINADO DE FELIPE II

#### 3.- LA CONQUISTA DE AMÉRICA

##### 3.1.- LA ORGANIZACIÓN DEL IMPERIO AMERICANO

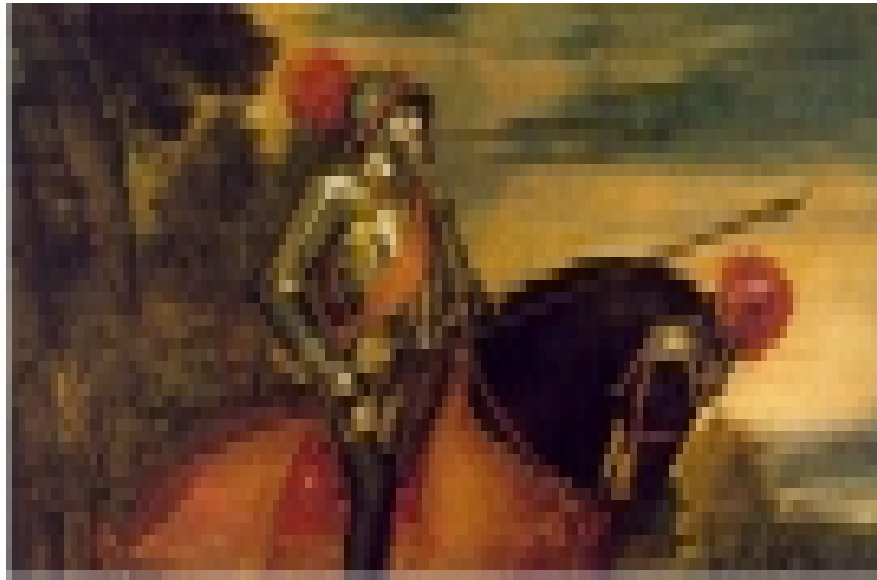
##### 3.2.- LAS COLONIAS

##### 3.3.- LA SOCIEDAD AMERICANA

#### 1.- EL REINADO DE CARLOS V

Carlos V se convirtió en el año 1516 en el rey más poderoso de su tiempo:

- de sus abuelas maternas (las reyes católicas) heredó el trono español que incluía las coronas de Castilla y Aragón, territorios en América, Italia, el Mediterráneo y África. Como rey de España se llamó Carlos I.
- de sus abuelas paternas (el emperador Maximiliano I) heredó las tierras de su familia en Alemania, los Países Bajos y Francia. Como emperador se llamó Carlos V.



Charles V en Mühlberg, obra de Titiaan

## ¿Cómo gobernó su territorio?

El imperio de Carlos V estaba formado por muchos y diferentes territorios, cada uno con su propia lengua y organización.

El rey que era el que gobernaba, se encargaba de dirigir la política exterior, la administración, el ejército y la recaudación de impuestos.

Para Carlos V no tenía poder absoluto, y algunas de sus decisiones tenían que ser aprobadas por los Parlamentos de cada reino.

No había una capital del reino. La corte (conjunto de todos los personas que componen la familia y el acompañamiento del rey) era itinerante, es decir, que se desplazaba por diferentes territorios. En cada uno había un virrey o un gobernador que gobernaba en nombre del rey cuando no estaba.

## Los problemas del reinado

El principal objetivo de Carlos V fue reunir toda la cristiandad (conjunto de países de religión cristiana) bajo su gobierno, pero encontró dificultades con:

- Francia: España y Francia estuvieron en guerra durante todo su reinado.
- El pueblo turco otomano, eran una amenaza en el Mediterráneo.
- Los príncipes protestantes alemanes.

Al final, Carlos V decidió dejar el poder y para ello dividió sus

## CONTESTA

1.- ¿Por qué se dice que Carlos era rey y emperador?

---

---

2.- ¿Con qué nombres se le conocía en cada caso?

---

3.- ¿Qué es un virrey?

---

4.- ¿Qué función tenían los Parlamentos?

---

---

5.- ¿Cuál fue el principal objetivo de la política de Carlos V?

---

6.- ¿Con qué problemas se encontró?

---

---

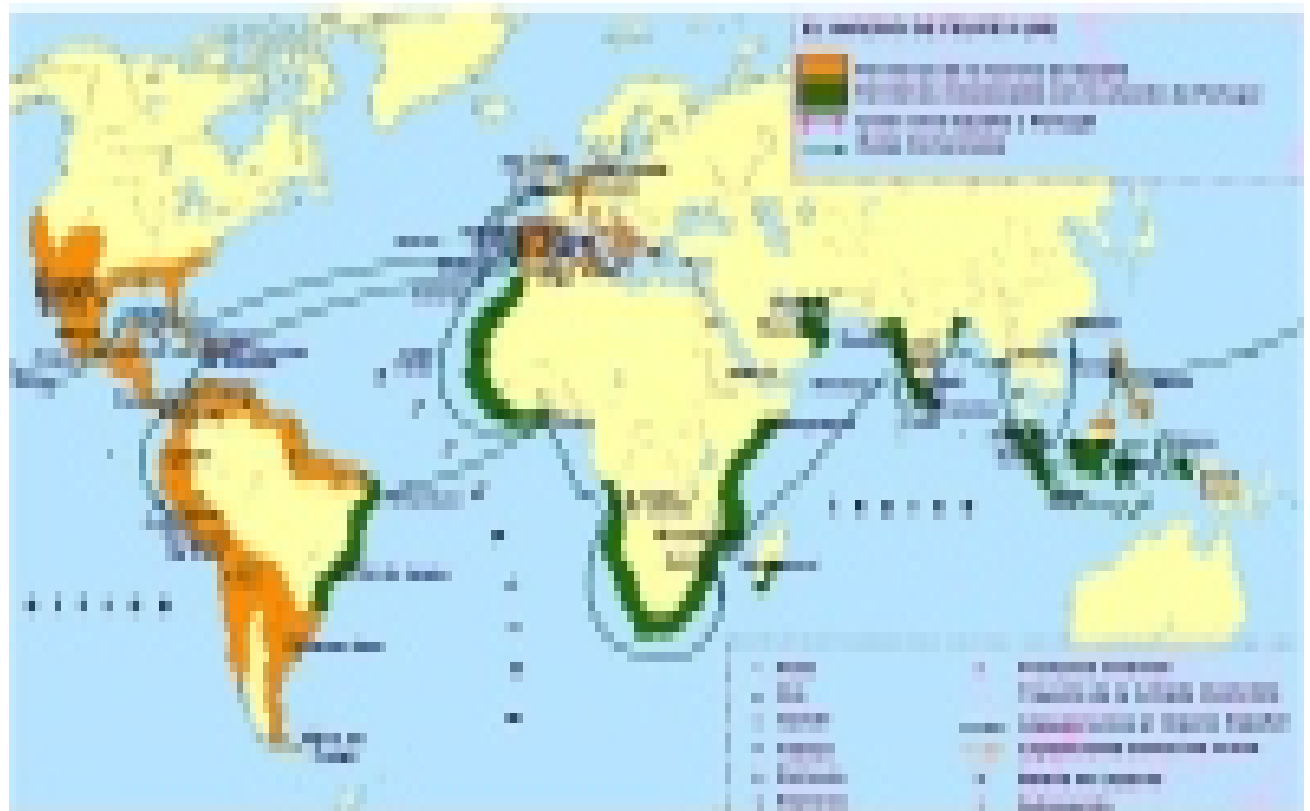
## 3.- EL REINADO DE FELIPE II

Felipe II, hijo de Carlos V, heredó de su padre un gran número de territorios. Su imperio estaba formado por España, las Países Bajos, gran parte de Italia y otras territorios de Europa central, América, norte de África y Extremo Oriente.



Al ser hijo de una infanta portuguesa, cuando murió el rey de Portugal en 1580, heredó también los territorios de este país que tenía en África, Asia y Brasil.

El imperio de Felipe II era el más grande que se había conocido hasta entonces en todo el mundo. Tenió su corte en Madrid desde donde gobernaba.



### ¿Qué quiso conseguir en su reinado?

Felipe II tuvo dos objetivos principales:

- conservar todo el territorio que había heredado,
- Extender la religión católica por encima de otras como el islam o el protestantismo.

## Los problemas de su reinado

El reinado de Felipe II tuvo que hacer frente a muchos problemas:

- La guerra con Francia.
- El enfrentamiento con los turcos: el imperio turco era muy poderoso y amenazaba los territorios españoles en el Mediterráneo. España firmó una alianza con el papa y Venecia y derrotaron a los turcos en la batalla de Lepanto.
- La rebelión de los Países Bajos que se rebelaron contra Felipe II por no aceptar el catolicismo. En 1568 se declararon independientes y se inició una guerra que duró 80 años.
- El enfrentamiento con Inglaterra que apoyaba a los Países Bajos. España envió contra Inglaterra la Armada Invencible (Flota o armada de barcos) que fue derrotada en 1588.

Todas estas guerras provocaron grandes gastos en el economía española.

## CONTESTA

1.- ¿En qué ciudad nació Felipe II su corte? \_\_\_\_\_

2.- ¿Qué territorios heredó? \_\_\_\_\_

\_\_\_\_\_

\_\_\_\_\_

3.- ¿Cuáles fueron los dos grandes objetivos de Felipe II?

\_\_\_\_\_

\_\_\_\_\_

4.- ¿Con qué problemas se encontró durante su reinado?

\_\_\_\_\_

\_\_\_\_\_

\_\_\_\_\_

## 3.- LA CONQUISTA DE AMÉRICA

A principios del siglo XVI, los españoles decidieron explorar y colonizar el continente americano. Se interesaron por las zonas más pobladas y con un clima más parecido al europeo.



Hubo muchas expediciones de conquista en América central y del sur. Las más importantes fueron las de Hernán Cortés (imagen) que conquistó el imperio azteca, la de Francisco Pizarro que conquistó el imperio inca.

También hubo expediciones de exploración como la de Francisco de Orellana que recorrió el río Amazonas.

### 3.1.- LA ORGANIZACIÓN DEL IMPERIO ESPAÑOL

Las territorios americanos conquistados se administraban por las mismas leyes que Castilla.

Carlos V creó el Consejo de Indias, que era un órgano encargado de aconsejar al rey sobre el gobierno en América.

Las tierras conquistadas en América se dividieron en dos virreinos: el Virreinato de Nueva España al norte y el Virreinato del Perú al sur. En cada uno fue nombrado un virrey que era elegido por el rey.



## CONTESTA

1.- Explica la diferencia entre una expedición de conquista y una expedición de exploración. \_\_\_\_\_

\_\_\_\_\_

2.- ¿Cuáles fueron las principales expediciones de conquista?

\_\_\_\_\_

3.- ¿Qué era el Consejo de Indias? \_\_\_\_\_

\_\_\_\_\_

4.- ¿Cómo se administraron las tierras conquistadas en América?

\_\_\_\_\_

\_\_\_\_\_

## 3.2.- LAS COLONIAS

Se llaman colonias a los territorios descubiertos y administrados por un país extranjero. Así, todas las tierras conquistadas por los españoles en América son colonias americanas.

Los españoles descubrieron en América una gran cantidad de metales preciosos (oro y plata). Las minas más importantes fueron las de Zacatecas en México, y las del Potosí en la actual Bolivia.

También se construyeron grandes haciendas, especie de fincas dedicadas a la cría de ganado y a la producción agrícola. Para trabajar en estas haciendas se trajeron muchos negros de África e indios de las Tierras conquistadas.



Los españoles llevaron a América productos como el trigo, la cebada, la vid, el alívil y la caña de azúcar, y trajeron a Europa cultivos como el tomate, el maíz, el tabaco, la patata y el cacao, desconocidos hasta entonces.

El comercio con América era constante: América importaba alimentos europeos, ropa, productos de lujo, etc. y a cambio exportaba metales preciosos y productos agrícolas.

### 3.3.- LA SOCIEDAD AMERICANA

Estaba organizada de la siguiente manera:

- Los españoles ocupaban la posición superior en la sociedad colonial. Tenían los cargos de gobierno, las tierras y el comercio. Eran minoría.
- Los mestizos eran hijos de español e indio. Ocupaban un lugar intermedio.
- Los indios realizaban todos los labores del campo. Sufrían muchas abusos a pesar de que se crearon leyes para protegerlos (Leyes de Indias). Eran la mayoría de la población.
- Los negros eran los esclavos sin derechos y no tenían leyes que los protegiera. Se los traían de África para realizar los trabajos más duros.

### CONTEXTO

1.- Explica el significado de:

- colonia: \_\_\_\_\_
- hacienda: \_\_\_\_\_

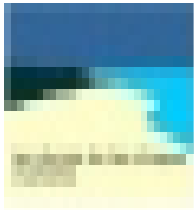
2.- ¿Qué productos conseguía España de América?

\_\_\_\_\_

\_\_\_\_\_

3.- Dibuja en forma de pirámide cómo estaba organizada la sociedad americana.





## EL SIGLO XVII: LA CRISIS DEL IMPERIO ESPAÑOL

### ÍNDICE

#### 1.- EL FINAL DEL DOMINIO ESPAÑOL

#### 2.- LA CRISIS ECONÓMICA Y SOCIAL

#### 3.- EL DOMINIO FRANCÉS

#### 1.- EL FINAL DEL DOMINIO ESPAÑOL

Cuando empezó el siglo XVII, España tenía el imperio más rico y poderoso del mundo. Pero el país tenía grandes problemas internos y conflictos con otros países. En pocas décadas, España perdió el dominio en Europa y entró en una profunda crisis económica y social.

En este siglo reinaron en España tres monarcas: Felipe III (1598-1621), Felipe IV (1621-1665) y Carlos II (1665-1700).



Felipe III



Felipe IV



Carlos II



## CONTESTA

1.- ¿Qué reyes gobernaron España durante el siglo XVII?

---

2.- ¿Qué era un "valido"?

---

3.- ¿Cuáles fueron los principales validos y a qué rey ayudaron?

---

---

4.- Fijate en el mapa de la página anterior y escribe el nombre de los territorios que pasó España a mediados del siglo XVII.

---

5.- ¿Qué consecuencias tuvo la Guerra de los Treinta años para la economía española?

---

---

6.- ¿Qué acontecimiento originó la Guerra de Sucesión?

---

---

## 7.- LA CRISIS ECONÓMICA Y SOCIAL.

### La crisis social

La población española había crecido desde finales de la edad media hasta finales del siglo XVI; pero en el siglo XVII sufrió un retroceso (dejó de crecer) y esto se debió a:

- las malas cosechas y las epidemias de peste que causaron miles de muertes. La epidemia más grave fue la peste de 1679.
- La expulsión de los moriscos (musulmanes españoles convertidos al cristianismo).
- Las guerras que ocasionaron muchas muertes.
- La emigración a América de grupos de personas que buscaban mejor vida en el Nuevo Mundo.

Como consecuencia la población se redujo de unos 8 millones de habitantes en tiempos de Felipe II a unos 7 millones en el año 1700.

También había un gran porcentaje de la población que no se dedicaba a ninguna forma productiva y que vivía de la mendicidad y de la delincuencia.

### La crisis económica

Se debió entre otras cosas a:

- la crisis en la agricultura debido a los continuos sequías e inundaciones.
- Los productos de artesanía perdieron competitividad frente a los productos de Europa del norte que eran más baratos.
- El comercio también perdió importancia.

Además los reyes españoles se endeudaron y tuvieron que declarar varias bancarrotas (insolvencia o ruina económica).

### CONTESTA

1.- Enumera cuáles fueron las principales causas de la crisis social vivida durante este siglo.

---

---

---

2.- ¿Qué significa que los reyes tuvieron que declarar varias bancarrotas?

---

3.- ¿Qué significa que los productos españoles perdieron competitividad en Europa?

---

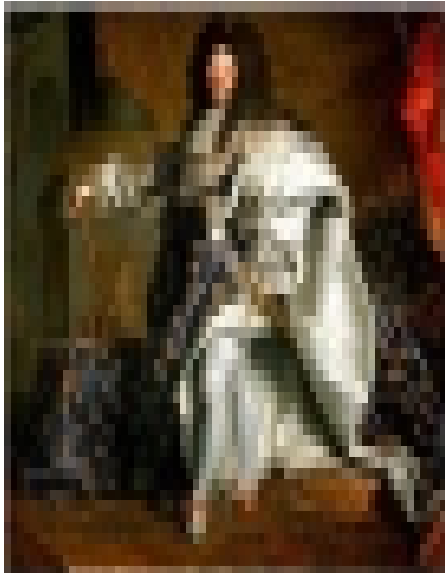
4.- Enumera cuáles fueron las principales causas de la crisis económica.

---

---

## 3.- EL DOMINIO FRANCÉS

Desde el Tratado de Westfalia de 1648 Francia se había convertido en la primera potencia de Europa.



En 1643 había nacido el trono de Francia Luis XIV, llamado el Rey Sol, que impuso una monarquía absoluta (forma de gobierno en la que el rey tiene el poder absoluto). El rey aumentó su poder gracias a la nobleza, la Iglesia y los Parlamentos. La monarquía de Luis XIV se caracterizó por:

- Centralizar (reunir en un centro o dejar una decisión crucial) la política, es decir, unificó las leyes e impuestos de toda Francia.
- Intentó someter a la Iglesia a sus órdenes.
- Controló a la nobleza.
- Centralizó la corte en el centro de la administración del Estado.

Luis XIV fue el rey más poderoso de su época.

En política exterior su objetivo fue aumentar el poder de Francia por dos medios:

- Ampliando sus fronteras a costa de los países vecinos como España que perdió territorios como Flandes, Cerdeña, etc.
- Formando un imperio colonial como el que tenía España. Para ello, entró en conflicto con otros países apoderándose de sus territorios.

## CONTESTA

1.- ¿Qué rey gobernó el reino de Francia a mediados del siglo XVII?

---

2.- ¿Qué sistema de gobierno usaron y en qué consistía?

---

---

3.- ¿Qué medidas adoptó Luis XIV para aumentar su poder?

---

---

4.- En política exterior ¿qué medidas tomó para aumentar su poder en Europa?

---

---

---